

Cvičební řád jednotek požární ochrany – technický výcvik

Název:

Dopravní vedení a první útočný proud do poschodí

Metodický list číslo

16

DR 5

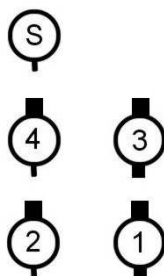
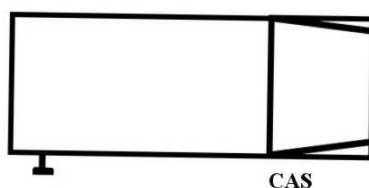
Vydáno dne: 15. srpna 2007

Stran: 4

1) Základní postavení:



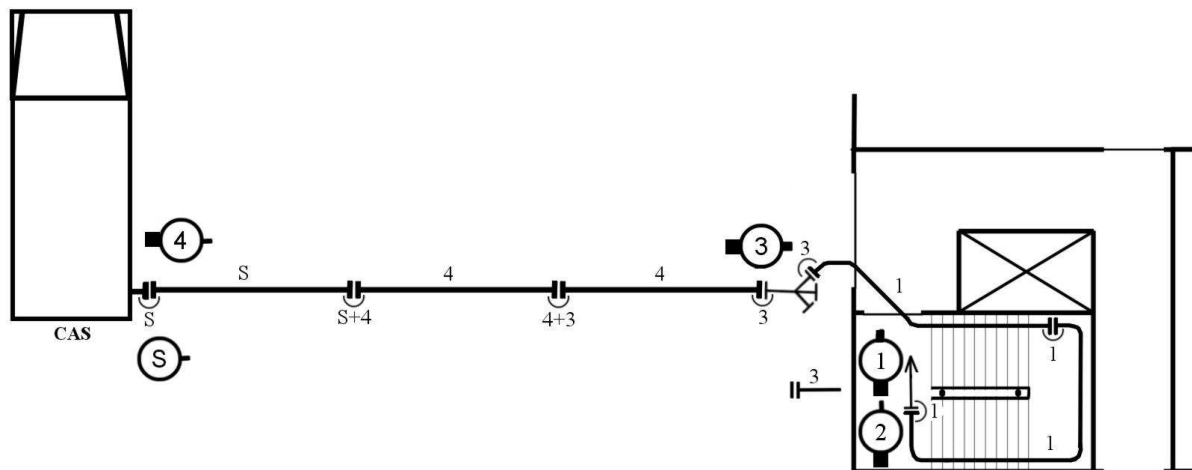
2) Výchozí postavení družstva u stroje:



3) Dopravní vedení s rozdělovačem utvoří strojník, číslo 4 a číslo 3. Rozdělovač je umístěn zpravidla před vstupem do budovy. Tento způsob bojového rozvinutí se používá především v případě požárů v nízké zástavbě (do 3. nadzemního podlaží) nebo požárů ve sklepech a dalších podzemních prostorách. V případě umístění rozdělovače v budově může být dopravní vedení připojeno přes přenosný hadicový uzávěr na CAS. Číslo 1 se vybavuje proudnicí C a dvěma hadicemi C. Číslo 2 je vybaveno prostředky dle stanoveného způsobu bojového rozvinutí a dle rozhodnutí VD (např. lano pro sebezáchranu, prostředky pro vnikání do uzavřených prostor, detekci apod.).

4) Útočný proud po schodišti:

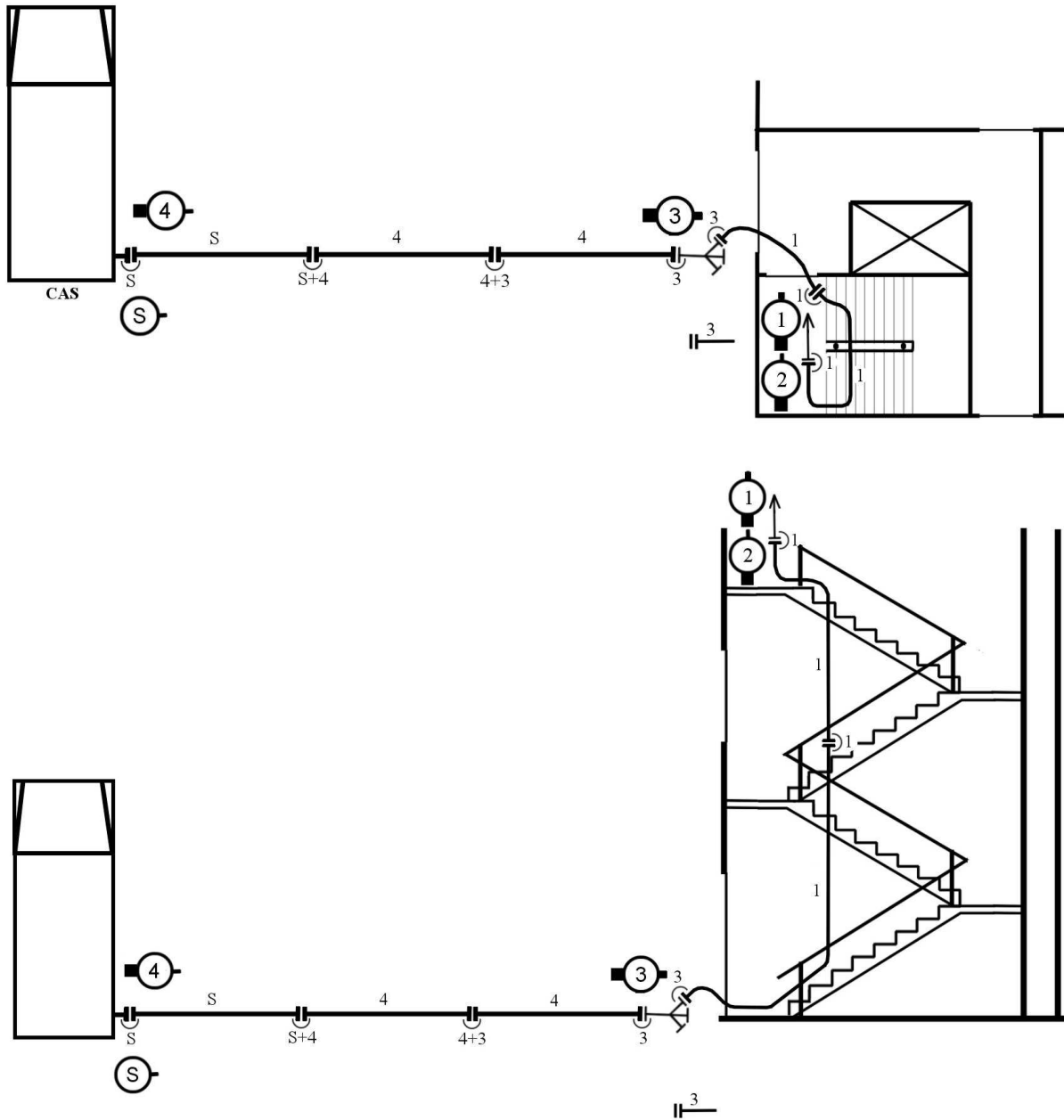
- a) Povel VD: „Družstvo, stroj CAS, vodní zdroj *vlastní*, směr *vchod do budovy*, rozdělovač, 3B, první proud *po schodišti*, cíl *hořící byt ve druhém nadzemním podlaží*, 2C, VPŘED!“.
- b) Provedení: Bojové rozvinutí provádí číslo 1 a 2 obdobně jako po rovině, hadice mohou rozvinovat i do protisměru postupu. Mohou použít také přenosný naviják, hadicové koše apod.
- c) Schéma bojového rozvinutí:



5) Útočný proud schodišťovým prostorem (schodišťovým zrcadlem):

- a) Povel VD: „Družstvo, stroj CAS, vodní zdroj *vlastní*, směr *vchod do budovy*, rozdělovač, 3B, první proud schodišťovým prostorem, cíl *hořící byt ve druhém nadzemním podlaží*, 2C, VPŘED!“.
- b) První varianta provedení - tažením za půlspojku: Číslo 1 se vyzbrojí proudnicí C a dvěma hadicemi C. Hadice rozvinuje číslo 1 od rozdělovače tahem v zrcadlovém prostoru schodiště současně s postupem do vyššího nadzemního podlaží. Po vytažení vytvoří číslo 1 dostatečnou rezervu délky hadice a číslo 2 zajistí útočné vedení vazákem. Číslo 1 připojí proudnici a signalizuje o vodu. Pak číslo 3 připojí útočné vedení na rozdělovač, případně doplní zásobu hadicu rozdělovače.
- c) Druhá varianta provedení - vytažením: Číslo 1 se vyzbrojí proudnicí C a dvěma hadicemi C. Číslo 1 a číslo 2 musí být vybaveno jedním pracovním lanem. Číslo 1 ponechá dvě hadice C u rozdělovače a postupuje společně s číslem 2 do daného podlaží. Zde spustí číslo 1 pracovní lano a číslo 3 připraví vedení (1C až 2C) pro první proud, uváže lano za půlspojku. Číslo 1 a číslo 2 hadice vytahuje a při vytahování je rovná číslo 3. Po vytažení vytvoří číslo 1 dostatečnou rezervu délky hadice a číslo 2 zajistí útočné vedení vazákem, např. k zábradlí. Číslo 1 připojí proudnici a signalizuje o vodu. Pak číslo 3 připojí útočné vedení na rozdělovač.
- d) Třetí varianta provedení - spuštěním hadice: Číslo 1 se vyzbrojí proudnicí C a dvěma hadicemi C a spolu postupují do určeného podlaží. Hadici spustí schodišťovým prostorem, pak napojí druhou hadici a rovněž ji spustí podle potřeby schodišťovým prostorem dolů. Ponechá si dostatečnou rezervu délky hadice. Číslo 2 zajistí hadici vazákem, např. k zábradlí, číslo 1 připojí proudnici a signalizuje o vodu. Číslo 3 po spuštění hadici rovná, utvoří oblouky, podle potřeby zajistí první proud vazákem. Po signalizaci čísla 1 o vodu připojí útočné vedení na rozdělovač a obsluhuje jej.

e) Schéma bojového rozvinití dle odst. 5 písm. b):



6) Útočný proud po vnějším plášti budovy:

- Povel VD: „Družstvo, stroj CAS, vodní zdroj vlastní, směr vchod do budovy, rozdělovač, 3B, první proud po vnějším plášti budovy, cíl hořící byt ve druhém nadzemním podlaží, 2C, VPŘED!“.
- Provedení: Hadice se vytahují pomocí lana jako u varianty uvedené v odst. 5 písm. c).
- Číslo 3 sleduje vytahování a napínáním zabraňuje zachycení vedení o konstrukce. Po signalizaci čísla 1 o vodu připojí útočné vedení na rozdělovač a zavodní jej.

d) Schéma bojového rozvinnutí:

